

MapSource MANUAL DEL USUARIO Y GUÍA DE REFERENCIA

INTRODUCCIÓN

CONTRATO DE LICENCIA DEL SOFTWARE

ESTE SOFTWARE PERTENECE A LA CORPORACIÓN GARMIN Y ESTÁ PROTEGIDO POR LAS LEYES Y LOS TRATADOS INTERNACIONALES DE COPYRIGHT. ESTE SOFTWARE TIENE LICENCIA NO Y SE PUEDE VENDER. ESTÁ PROTEGIDO POR LA SIGUIENTE LICENCIA QUE DEFINE LO QUE SE PUEDE Y NO SE PUEDE HACER CON EL PRODUCTO Y CONTIENE LOS LÍMITES DE LAS GARANTÍAS.

IMPORTANTE: LÉASE ESTA LICENCIA DETENIDAMENTE ANTES DE DISPONERSE A INSTALAR EL PRODUCTO, DE COPIARLO, O, DE LO CONTRARIO, EL USO DE ESTE PRODUCTO INDICARÁ QUE TIENE CONOCIMIENTO DE LAS CONDICIONES DE SU LICENCIA Y QUE ESTÁ DE ACUERDO CON TODO ELLO. SI NO ESTÁ DE ACUERDO CON ELLO DEVUELVA EL PRODUCTO A GARMIN.

1. LICENCIA GARMIN: nosotros le proporcionamos el software para el ordenador (el programa) que puede incluir datos de cartografía digital, "online", documentación electrónica y material impreso que le garantiza una licencia de garantía no exclusiva para utilizar el producto de acuerdo con los términos de este contrato de licencia. El copyright y las otras leyes del producto nos pertenecen a nosotros. Deberá reproducir el copyright o cualquier nota sobre el producto en todas las copias que realice.
2. USTED PUEDE:
 - a) Instalar y utilizar una copia del producto en un único ordenador o una única red. Esta copia sólo puede ser utilizada por un único usuario. Si quiere utilizar la misma copia con distintos usuarios necesitará distintas licencias para cada usuario.
 - b) Hacer una copia del producto como seguridad.
 - c) Utilizar una copia del producto en casa o en un ordenador portátil si nunca ha sido instalado antes y se instala en el ordenador por primera vez.
 - d) Transferir el producto a otra persona sólo si asigna todos los derechos de esta licencia, cesar todo el uso del producto, borrar o destruir

cualquier copia (incluida la copia del disco duro) en beneficio de su uso y asegurarse de que otra persona está de acuerdo con los términos de esta licencia.

3. NO DEBE: a) Hacer copias del producto sin seguir las especificaciones marcadas en el punto 2 de esta licencia.
b) Traducir, modificar o variar el producto.
c) Alquilar, ceder, prestar, realizar sublicencias, distribuir, asignar o transferir el producto excepto si se siguen los puntos del apartado 2.
d) Modificar el producto y mezclar todo o parte del producto con otro programa.

4. TERMINOS: Esta licencia seguirá siendo efectiva mientras se utilice el producto. Si embargo, dejará de ser efectiva automáticamente sin previo aviso por parte de Garmin si en algún momento falla con los cumplimientos del contrato. Debe estar de acuerdo bajo toda determinación, en destruir todas las copias del producto. Los límites de las garantías y su fiabilidad deben seguir siendo efectivos incluso después de cualquier terminación.

5. LOS LÍMITES DE LAS GARANTÍAS Y SU FIABILIDAD: EL PRODUCTO ESTÁ PROVISTO DE UNA BASE, SIN OTRAS GARANTÍAS O CONDICIONES, EXPRESAS O IMPLICADAS, INCLUIDAS, PERO NO LIMITADAS, GARANTÍAS DE CALIDAD MERCANTIL, MERCANTIBILIDAD O PARA UN PROPÓSITO EN PARTICULAR, O LAS QUE SURJAN POR LEY, ESTATUTO USO COMERCIAL O CURSO DE DISTRIBUCIÓN. TODO EL RIESGO Y LOS RESULTADOS Y FUNCIONES DEL PRODUCTO QUEDAN ASUMIDOS POR USTED. NI NOSOTROS NI NUESTROS DISTRIBUIDORES NO ESTAMOS OBLIGADOS A NADA CON USTED O CUALQUIER OTRA PERSONA O ENTIDAD POR CUALQUIER DAÑO INDIRECTO, INCIDENTAL, ESPECIAL O CONSECUCIONAL, SEA DEL TIPO QUE SEA, INCLUIDO, PERO NO LIMITADO, PÉRDIDA O DAÑO DE DATOS U OTRAS PÉRDIDAS COMERCIALES O ECONÓMICAS, INCLUSO SI HAN SIDO ADVERTIDOS DE ELLO. TAMPOCO SOMOS RESPONSABLES DE LAS QUEJAS POR TERCERAS. LO MÁXIMO QUE PODEMOS GARANTIZAR ES LO QUE NO EXCEDA DEL PRECIO DE COMPRA DEL PRODUCTO. LOS LÍMITES EN ESTA SECCIÓN SE APLICARÁN TANTO SI LA PARTE ALEGADA O LA CAUSA ES UNA CONDICIÓN FUNDAMENTAL O UN TÉRMINO. ALGUNOS PAÍSES NO PERMITEN LA EXCLUSIÓN O LOS LÍMITES DE FIABILIDAD PARA LOS DAÑOS CONSECUCIONALES O INCIDENTALES, POR LO TANTO, ÉSTOS NO PUEDEN APLICARSE.

6. DERECHOS RESTRINGIDOS: Si se ha adquirido el producto por o para el Gobierno de los Estados Unidos, entonces éste tiene unos derechos restringidos. El uso, el duplicado o la apertura por el Gobiernos de los Estados Unidos queda sujeto a restricciones como aparece en el

subpárrafo (c)(1)(iii) de la cláusula los derechos en datos técnicos y software para ordenador según el DFARS 252.227-7013 o subpárrafos (c)(1) y (2) del Comercial Computer Software – derechos restringidos según el 48 CFR 52.227-19 o la cláusula 18-52.227-86 (d) del suplemento de la FAR de la NASA. El distribuidor de Garmin en España es Electrónica Trepap (Tel. 93 357 26 08).

7. **CONTROLES DE EXPORTACIÓN:** Está de acuerdo en no exportar o reexportar el producto a cualquier país violando la leyes de control de exportación de los Estados Unidos de América.
8. **GENERAL:** Esta licencia es el acuerdo total entre nosotros superando cualquier otro contrato o discusión, oral o escrita, y no puede ser cambiada excepto por un contrato firmado. Esta licencia será dirigida y construida de acuerdo con las leyes del estado de Kansas, Estados Unidos de América. Si cualquier parte de dicha licencia se declara no válida o ilegal por cualquier tribunal de jurisdicción competente, ésta deberá ser excluida y el resto deberá permanecer con toda su fuerza y efecto.

PRECAUCIONES

Uno de los objetivos de Garmin es proporcionar a sus usuarios la cartografía más precisa y completa disponible en el mercado a un precio razonable. Nuestras fuentes de datos son tanto gubernamentales como privadas y las identificamos tanto con su copyright como con la literatura del producto.

Virtualmente, todas las fuentes de datos contienen datos incompletos o imprecisos en algún nivel. Esto es particularmente destacable en algunas zonas fuera de los Estados Unidos donde no se dispone de datos digitales precisos y completos o están plenamente prohibidos.

Si a la fuente de datos le falta algún tipo de información o algún elemento está mal utilizado o mal identificado, también será incorrectamente identificado o perdido por el producto de cartografía Garmin. Cada producto tiene fuerzas y debilidades y no todos son adecuados para todas las circunstancias. Por favor, téngalo en cuenta ya que utiliza y disfruta de los beneficios que le proporciona la cartografía.

PRECAUCIÓN

QUEDA BAJO RESPONSABILIDAD DEL USUARIO UTILIZAR ESTE PRODUCTO PRUDENTEMENTE. ESTE PRODUCTO HA SIDO DISEÑADO PARA SER UTILIZADO SÓLO COMO AYUDA PARA LOS VIAJES Y NO SE DEBE UTILIZAR

PARA CUALQUIER OTRO PROPÓSITO QUE REQUIERA MEDICIONES PRECISAS DE DIRECCIÓN, DISTANCIA, EMPLAZAMIENTO O TOPOGRAFÍA.

SERVICIO AL CLIENTE

Gracias por haber elegido el MapSource de Garmin. El MapSource es una herramienta completa para ser utilizada con su GPS de Garmin. El MapSource le proporciona datos cartográficos en un CD-ROM aumentando la información ya existente en la base de datos de su GPS. Con la versión 3.00 podrá visualizar waypoints, rutas y tracks existentes en el mapa cartográfico o crear rápidamente nuevos waypoints o rutas con un simple clic de ratón. Editar y utilizar los waypoints resulta sencillo con el MapSource. Este manual está organizado de la siguiente manera:

Introducción: Le ofrece un repaso rápido del MapSource con información importante perteneciente al uso de sus datos.

Inicialización: Le guiará a través de la instalación del MapSource y le describirá sus mecanismos.

Re corrido rápido: Le lleva por las funciones básicas del MapSource.

Referencia: Le proporciona detalles sobre las funciones del MapSource.

Apéndices: Contiene la leyenda del mapa para las funciones del teclado.

Si tiene algún problema al instalar el MapSource no dude en ponerse en contacto con su distribuidor Garmin oficial más cercano o con Garmin España:

Electrónica Trepát S.A.
Tel. 93 357 26 08
e-mail: trepát@trepát.com

Esperamos que disfrute su MapSource y gracias de nuevo por elegir Garmin.

INICIALIZACIÓN

INICIALIZAR EL MapSource

Compatibilidades

Manejo de Waypoint/Ruta/Track

El MapSource es compatible con todos los sistemas GPS de Garmin excepto con la familia de productos del GPS 100 (incluidos el GPS 100AVD, GPS 100MRN, GPS 100MIL y SRVY II) y los productos de instalación en panel para aviación.

Transferencia de mapas

No todos los sistemas GPS de Garmin son compatibles con esta función. Por favor, consulte el manual del usuario de su GPS para determinar si su unidad puede utilizar esta función.

Instalación o la desinstalación del programa

Requerimientos mínimos necesarios

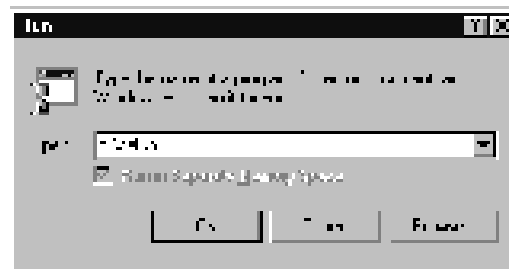
PC compatible con IBM con procesador Pentium, 16 megas de RAM, lector de CD-ROM, ratón u otro mecanismo de puntero, adaptador de pantalla de 256 colores (se recomienda pantalla de 24 bits), con una resolución de 640 x 480 o mayor y hasta 20 megas de espacio disponible en el disco duro. El MapSource necesita un sistema operativo de 32 megas como Windows 95, Windows 98 o Windows NT 4.0.

Instalación del Software:

1. Insertar el CD-ROM MapSource en el lector de CD-ROM de su ordenador.
2. Su ordenador arrancará el archivo de arranque automáticamente y aparecerá la pantalla de bienvenida. Si por alguna razón no se arranca automáticamente vaya a Inicio, seleccione Ejecutar y teclee la letra que identifica el lector de CD-ROM seguido por "setup" (por ejemplo "d:setup") y pulse Enter o Aceptar.
3. Siga las instrucciones de pantalla
4. Si ha adquirido más de un producto MapSource repita los pasos del 1 al 3 para cada uno de los CD-ROM's adicionales.



Pantalla de Bienvenida de la instalación



Cuadro de diálogo de Ejecutar

Para desinstalar el MapSource de su sistema:

1. En el menú de Inicio seleccione Configuración y Panel de Control.
2. En el Panel de Control seleccione "Agregar/Quitar Programas", a continuación seleccione MapSource y pulse "Agregar/Quitar..."

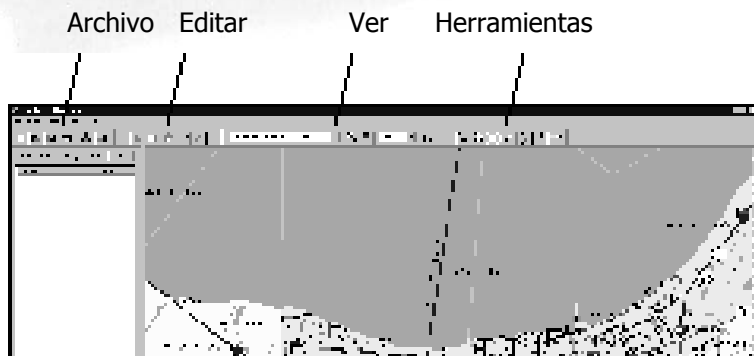
CONECTAR EL GPS A UN ORDENADOR

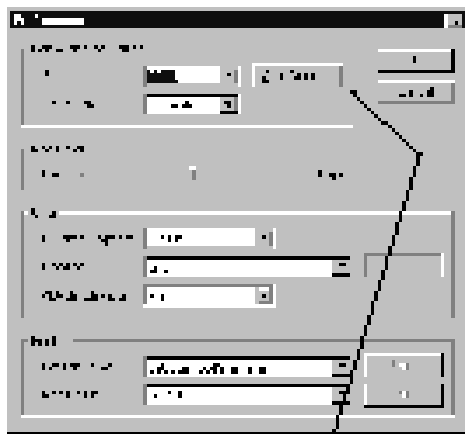
Con un cable para PC conecte el GPS a un puerto de comunicaciones de su PC. Para que el MapSource detecte automáticamente el GPS con el puerto COM seleccione la función de "Auto Detect" de Preferencias.

Buscar su camino por el MapSource

La barra de herramientas del MapSource

El MapSource tiene cuatro barras de herramientas "File" (Archivo), "Edit" (Editar), "View" (Ver) y "Tools" (Herramientas) que le permitirán acceder rápidamente a muchas de las funciones disponibles en los menús.





Auto Detect



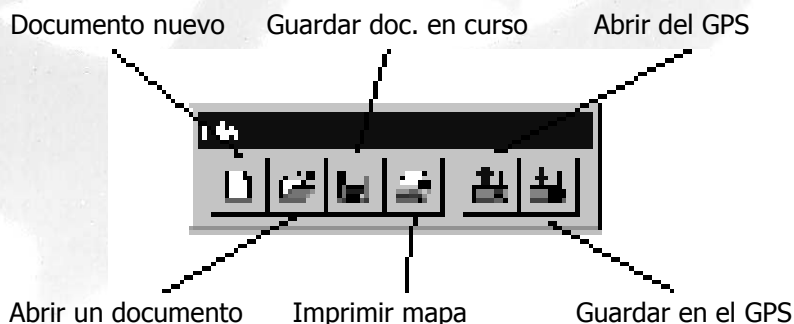
Puerto de serie de comunicaciones

El MapSource puede detectar automáticamente el puerto de comunicaciones donde está conectado el GPS. Una vez se haya detectado el GPS pulse OK para ajustar el puerto COM. El GPS tiene que estar conectado para que el MapSource lo detecte.

BUSCAR SU CAMINO POR EL MapSource

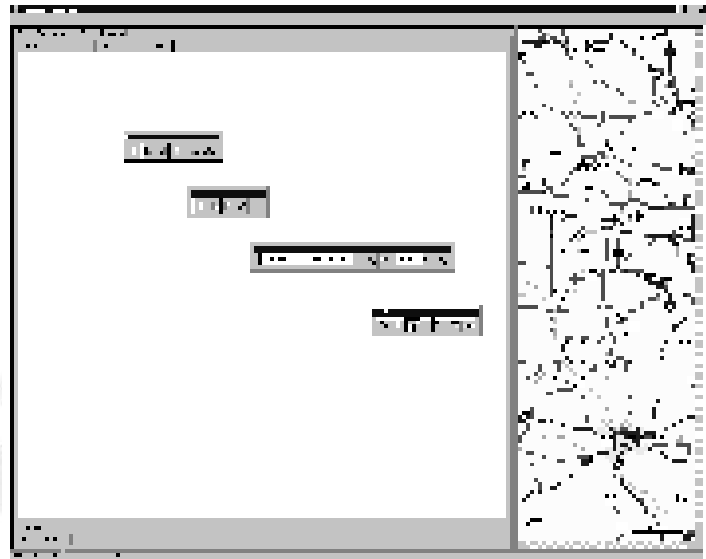
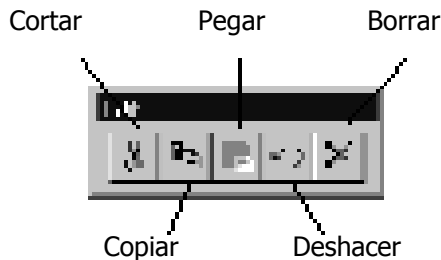
Barra de herramientas de File (Archivo)

La barra de herramientas de File contiene funciones que se encuentran en el menú de File. Puede crear un documento nuevo, abrir uno ya existente, guardar, abrir un documento del GPS, guardar un documento en el GPS o imprimir el mapa gráfico.



Barra de herramientas de editar

La barra de herramientas de editar contiene funciones que se encuentran en el menú de Edit. Podrá deshacer (Undo) la última acción realizada, seleccionar las funciones de Cut (Cortar), Copy (Copiar) y Paste (Pegar) o Delete (Borrar).

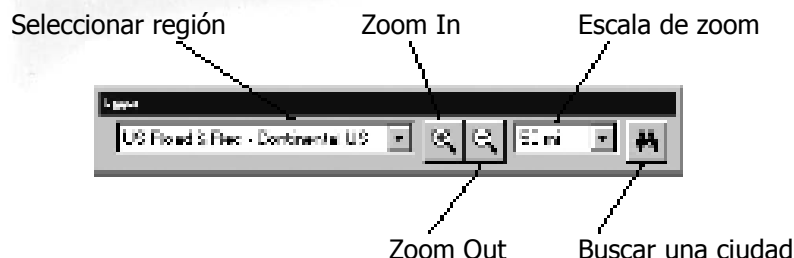


Personalizar la barra de herramientas

Las barras de herramientas de File (Archivo), Edit (Editar), View (Ver) y Tools (Herramientas) se puede personalizar y desplazarse por la aplicación según su conveniencia. Para separar una barra de herramientas sitúe el puntero del ratón sobre una área abierta de la barra de herramientas, mantenga pulsada la tecla izquierda del ratón y desplácela hacia un emplazamiento diferente. Para volverlo a su emplazamiento anterior desplácela hacia la parte superior de la aplicación.

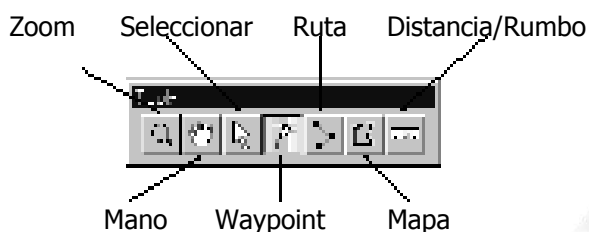
Barra de herramientas de View (Ver)

La barra de herramientas de View contiene funciones del menú de View. Puede seleccionar una región a visualizar, sobre la cual podrá realiza un Zoom in o un Zoom out, seleccionar una escala de zoom específica o buscar una ciudad para visualizarla en el mapa gráfico.



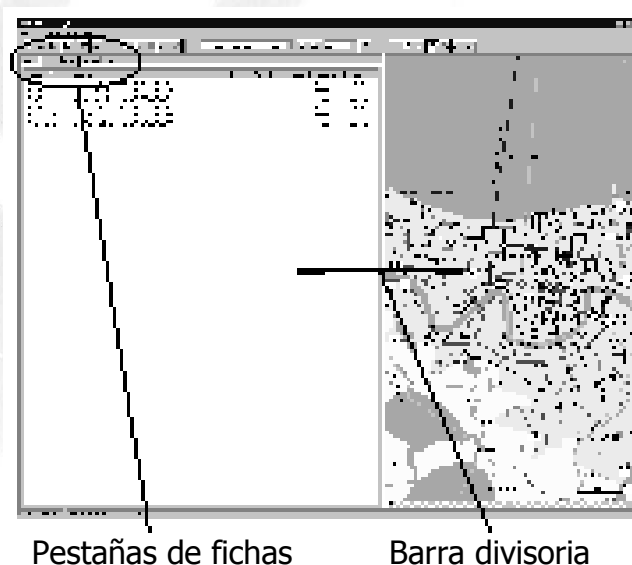
Barra de herramientas de Tools (Herramientas)

La barra de herramientas de Tools contiene funciones encontradas en el menú de Tools. Puede seleccionar directamente las herramientas de Zoom, Mano, Seleccionar, Waypoint, Ruta, Mapa y Distancia/Rumbo.



Lista de pestañas (fichas)

Las pestañas seleccionan el tipo de datos a mostrar. Para ver todos los datos puede que sea necesario cambiar la posición de la barra divisoria. La barra divisoria se puede desplazar manteniendo pulsada la tecla izquierda del ratón sobre la barra arrastrándola hacia la nueva localización.



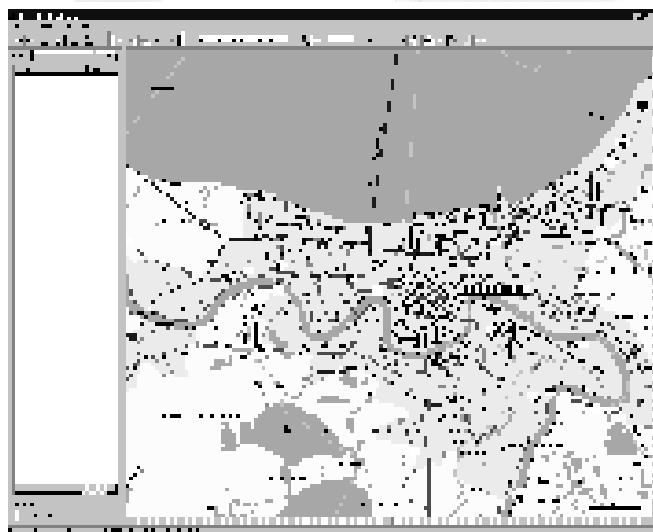
Listas de pestañas (fichas)

Las pestañas de datos están situadas al lado izquierdo de la pantalla. Cuando se selecciona una pestaña se muestran los datos de esa pestaña en forma de lista. Cuando se transmiten o crean datos del GPS, la lista de pestañas para los datos de la función seleccionada se actualiza automáticamente. Cada pestaña muestra la lista de sus contenidos. La lista de pestañas le permite seleccionar fácilmente las funciones para visualizar o editar. Los datos mostrados en las listas de pestañas se pueden guardar por columnas. Para ordenar los datos de una columna específica pulse sobre el principio de la columna. Aparecerá una flecha mostrando la dirección del orden, ascendente o descendente.

El mapa gráfico

El mapa gráfico muestra la región del mundo que está seleccionada en curso en la casilla de selección de región. Podrá realizar un Zoom In o Out y desplazarse hacia distintas zonas de la región seleccionada. Cuanto mayor sea la escala del zoom, se mostrarán menos detalles. A una escala menor de zoom podrá seleccionar las funciones de mapa detallado que podrán ser transferidas a su GPS si el GPS dispone de esta función.

Para realizar un pan con el mapa gráfico utilice las barras de desplazamiento o las teclas de flechas. Las teclas de Page Up y Page Down desplazan la ventana del mapa hacia arriba o hacia abajo. Al mantener pulsada la tecla ctrl. y pulsar una flecha se desplazará hacia esa dirección (arriba, abajo, derecha o izquierda).



Mapa gráfico

Barra de estado

La barra de estado se extiende por la parte superior de la ventana del MapSource. La barra de estado muestra la información relacionada con la acción en curso. Puede mostrar:

1. Latitud y Longitud del puntero del ratón cuando éste está situado en el mapa gráfico al margen de la herramienta que haya seleccionada.
2. El número de funciones de las pestañas seleccionadas en la lista de fichas.
3. El formato de posición en curso y los datos de mapa ajustado en preferencias.
4. El nombre y los datos aproximados del tamaño de los límites del mapa geográfico seleccionado en curso en el mapa gráfico.
5. Si está seleccionada la herramienta de Distancia/Rumbo, se mostrará la distancia y el rumbo desde un punto inicial, en el panel de la derecha de la barra de estado.

RECORRIDO RÁPIDO

RECORRIDO POR EL MapSource

Un recorrido por el MapSource

La intención de este recorrido es llevarle a través de las operaciones básicas del MapSource. Encontrará descripciones más detalladas de las herramientas y las operaciones en la sección de Referencia de este manual.

Este recorrido da por supuesto que ya tiene instalado el MapSource, que no ha cambiado los ajustes de fábrica y que tiene el GPS conectado a un puerto serie de su ordenador.

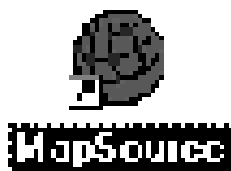
Abra la aplicación del MapSource pulsando dos veces sobre su icono, situado en el escritorio. Para visualizar una región de un mapa de los datos que haya transferido del MapSource, seleccione "Region" del menú de View y una región que muestre el medio oeste de los Estados Unidos. Para visualizar más detalles de mapa ajuste la "Zoom Scale" (Escala de zoom), también situado en el menú View, a 2 millas.

El MapSource se suministra con un archivo con un documento que se utiliza para este recorrido, así que abramoslo y empecemos. En el menú de File (Archivo) seleccione Open (Abrir). En la carpeta de MapSource busque el

archivo "MapSource Tour" y pulse dos veces sobre él. Fíjese que cada pestaña contiene algunos datos. En la parte superior de cada pestaña verá el nombre de la ficha y el número de funciones que contiene la lista de pestañas. La pestaña de Waypoint debe contener 13 waypoints. Visualice la lista de la pestaña de Waypoint pulsando sobre dicha pestaña.

Waypoints

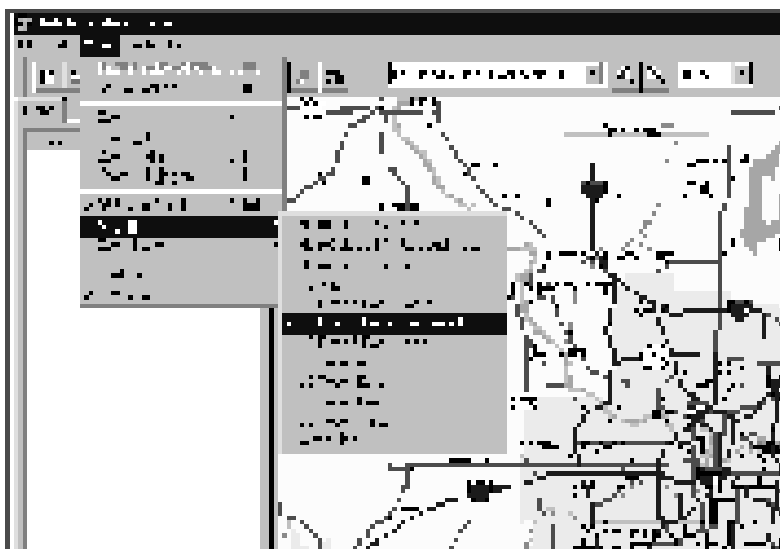
Empecemos viendo el waypoint 001. Seleccione el waypoint 001 pulsando sobre él con la tecla izquierda del ratón. Desde el menú de View seleccione "Display Selected Waypoint", así se centrará el waypoint en el mapa gráfico a la escala en curso que esté utilizando.



Icono del MapSource

Seleccionar una región de mapa

Seleccionar una región de mapa para visualizarla en el mapa gráfico a partir de los datos que se hayan emplazado. Si sólo tiene un producto MapSource será la única selección de la lista.



Visualizar datos del waypoint

Podemos visualizar datos en dos sitios distintos:

Lista de fichas de waypoint: La lista de fichas de waypoints muestra los datos de los waypoints pero no le permite editar la información. Será necesario descender la barra divisoria desde la mitad de la pantalla hacia la derecha para ver todos los datos.

Propiedades de waypoints: Para visualizar las propiedades de los waypoints pulse dos veces sobre el waypoint de la lista. El cuadro de diálogo de las propiedades de waypoint le permite revisar y editar los datos del waypoint.

Editar las propiedades del waypoint

Con las propiedades del waypoint 001 en pantalla seleccione el campo del nombre del waypoint y teclee **Boat Ramp** como nuevo nombre. Desplácese por la lista de símbolos y seleccione el símbolo de Boat Ramp. Para guardar los cambios y visualizar el waypoint en la pantalla de mapa gráfico pulse la tecla "Show on Map" (Mostrar en el mapa).

Cosas que se deben saber sobre las propiedades de los waypoints

1. Los GPS's de Garmin limitan el número de caracteres del nombre de un waypoint. Si transfiere un waypoint con un nombre que exceda el límite de caracteres al GPS, el GPS partirá el nombre. Después de haberlos partido, si hay más de un waypoint con el mismo nombre, sólo se traspasará uno de ellos al GPS.
2. Los GPS's de Garmin limitan el número de caracteres en la descripción. Si la descripción del MapSource supera el límite ésta se verá partida.
3. Si selecciona un símbolo que no existe en el GPS, el waypoint se representará por un recuadro cuando se transfiera al GPS.

Consulte el manual del usuario de su GPS para determinar las limitaciones de su producto.



Lista de fichas de waypoints



Cuadro de diálogo de las propiedades de waypoint

Crear Waypoints

Crear un nuevo waypoint es tan fácil como emplazar un punto en el mapa gráfico con su ratón.

Crear un waypoint utilizando la herramienta de Waypoint:

1. Utilice la herramienta de waypoint situada en el menú de Tools.
2. Sitúe el puntero del ratón sobre una posición del mapa gráfico y pulse la tecla izquierda.

Fíjese que el MapSource ha añadido un waypoint nuevo a la lista de fichas y que se le ha añadido un nombre numérico. Cambie el nombre y el símbolo de waypoint mediante el cuadro de diálogo de "User Waypoint Properties" (Propiedades del waypoint del usuario).

Mover un waypoint utilizando la herramienta de selección:

1. Seleccione "Selection Tool" (Herramienta de selección) del menú de herramientas.
2. En el mapa gráfico haga un clic sobre el waypoint a seleccionar, a continuación vuelva a pulsar sobre él. No realice un doble clic sobre el waypoint ya que aparecerán las propiedades del waypoint.
3. Sitúe el puntero del ratón sobre el emplazamiento nuevo, después vuelva a pulsar.

Rutas

Una ruta es una colección de waypoints que se utilizan para la navegación. Cuando se crea una ruta en la pantalla de mapa gráfico se pueden utilizar waypoints existentes o crear nuevos mientras se vaya creando la ruta.

Crear una ruta utilizando la herramienta de ruta:

1. Seleccione "Route Tool" (Herramienta de ruta) del menú de herramientas.
2. Localice el waypoint 009 seleccionándolo en la lista de fichas de waypoints y a continuación seleccione "View Selected Waypoint" (Ver waypoint seleccionado) del menú de View (Ver).
3. Ajuste la escala de zoom a 1,5 millas.
4. Sitúe el puntero del ratón sobre el waypoint 009. Cuando se haya seleccionado el waypoint (habrá un círculo blanco que rodeará al waypoint) pulse sobre él. Desplace el puntero del waypoint, se extenderá una línea desde el 009 hasta el emplazamiento del puntero del ratón. Pulse sobre los waypoints 010, 011 y 012 en este orden.
5. Desplace el puntero del ratón hacia cualquier emplazamiento del mapa gráfico y vuelva a clicar. Se creará un waypoint nuevo y se añadirá a la ruta en la localización seleccionada.



Utilizar la herramienta de ruta

Cree un waypoint nuevo pulsando sobre los waypoints siguiendo el orden que quiera navegar por ellos. Puede crear waypoints nuevos conforme se vaya creando la ruta al pulsar sobre un emplazamiento del mapa.

6. Cuando haya acabado de añadir waypoints a la ruta pulse la tecla derecha del ratón para finalizar la ruta.

Seleccione la ficha de la ruta (Route Tab). Podrá ver que se ha añadido una ruta nueva. El MapSource nombrará automáticamente la ruta nueva utilizando los nombres del primer y del último waypoint de la ruta.

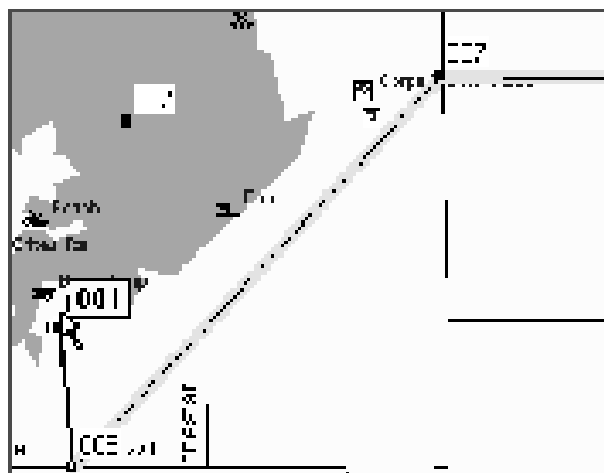
Extender una ruta:

1. Con la herramienta de selección de la barra de herramientas seleccione la ruta que acaba de crear pulsando sobre ella con la tecla izquierda del ratón (la ruta aparecerá en amarillo cuando esté seleccionada).
2. Con la herramienta de selección pulse sobre el primer o el último waypoint de la ruta.
3. Pulse sobre un waypoint existente o una posición del mapa gráfico.
4. Cuando haya acabado de extender la ruta, pulse la tecla derecha del ratón para finalizar la operación.

Borrar una ruta:

1. Utilice la herramienta de selección situada en el menú de herramientas, seleccione la ruta que acaba de crear en el mapa gráfico.

2. Pulse la tecla **Suprimir (Supr)** del teclado.
La ruta quedará borrada de la lista de fichas y del mapa gráfico. Fíjese que los waypoints de la ruta permanecen, sólo se ha borrado la ruta.



Extender una ruta

Ajustes de mapa

Un ajuste de mapa es uno de los mapas más detallados seleccionados en el mapa gráfico. No todos los GPS's de Garmin pueden utilizar mapas detallados. Consulte su manual del usuario para determinar si su unidad tiene esta opción y sus limitaciones. Para empezar seleccione la pestaña de Maps (Mapas).

Crear un set de mapas:

1. Seleccione la herramienta de mapa del menú de herramientas.
2. Sitúe la herramienta de mapa dentro de un área limitada. Esa área aparecerá seleccionada en amarillo.
3. Pulse dentro de los límites del mapa para añadirlo al set de mapas.

Los límites del mapa geográfico se determinan por los datos del MapSource que se hayan transmitido. Cada producto tiene distintas áreas limitadas. Cuando la herramienta de mapa está emplazada dentro de un área limitada de mapa, esta área aparecerá seleccionada en amarillo. Si tiene dificultades emplazando un área limitada del mapa cambie la escala del zoom y vuélvalo a intentar.

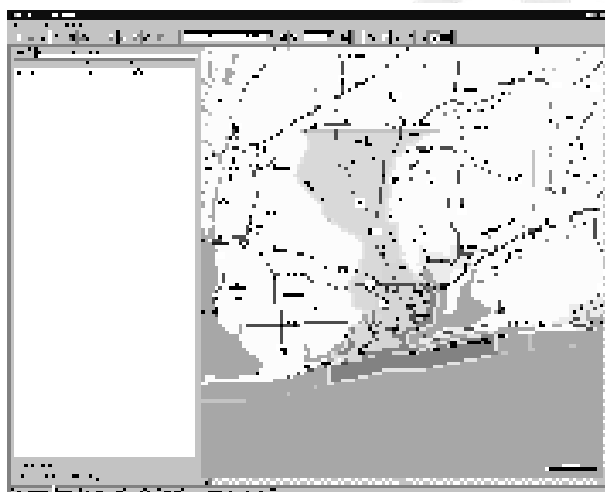
Cuando añada un mapa al set de mapas, el nombre, el área y el tamaño del mapa se muestran en la lista de fichas de mapas. En la parte superior de la

lista de fichas de mapas verá el número de mapas que se han seleccionado y la memoria requerida para el set de mapas. Si el set de mapas contiene un gran número de mapas o una capacidad de memoria grande puede que reciba algún tipo de aviso del MapSource. Para evitar el aviso reduzca el número de mapas.

Borrar Mapas:

1. Haga un clic sobre el mapa de la lista y pulse la tecla **Suprimir**.

Para borrar varios mapas a la vez, mantenga pulsada la tecla **ctrl.** y trace un recuadro que abarque los límites del mapa seleccionado. También puede seleccionar varios mapas en la lista de fichas de mapas y pulsar **Supr.**



Crear un set de mapa

Seleccione la herramienta de mapa, sitúe el puntero del ratón sobre el área geográfica que quiera seleccionar. Esta área quedará seleccionada en amarillo. Para seleccionar el área y añadirla al set de mapas pulse la tecla izquierda del ratón. Cuando se haya seleccionado el área ésta se verá sombreada en rojo.

Tracks

No se puede crear un track en el MapSource. Si se ha transferido algún track log desde alguna unidad, entonces la lista de fichas de tracks mostrará estos tracks.

Para visualizar un track log:

1. Seleccione el track log de la lista de fichas de tracks.
2. Seleccione "Display Selected Track" (Mostrar track seleccionado) situado en el menú de View.

El mapa gráfico centrará el track.

Transferir datos

Guardar los datos al GPS:

1. Seleccione "Save to GPS" (Guardar en el GPS) del menú de File.

Se mostrará el cuadro de diálogo de "Save to GPS". Este cuadro de diálogo tiene varias casillas de confirmación que le permiten seleccionar sólo los datos que desea transferir.

Para seleccionar/no seleccionar un tipo de dato a transferir:

1. Haga un clic sobre la casilla. Si la casilla contiene una marca significa que ese tipo de dato está seleccionado para ser transferido.
2. Para seleccionar todos los datos pulse la tecla **Select All** (Seleccionar todo). Para deseleccionar todos los datos pulse sobre la tecla **Select None** (No seleccionar nada).

Cuando tenga seleccionados los tipos de datos (los datos de mapa son los que tardan más en transferirse, de momento será mejor no seleccionarlo) pulse **OK** para iniciar la transferencia. Mientras tenga lugar la transferencia aparecerá en pantalla un indicador de progreso. Cuando se haya completado la transferencia el GPS mostrará un mensaje indicando que los datos se han transferido con éxito.



Cuadro de diálogo de Save To GPS (Guardar en GPS)

Cuando se están transfiriendo datos, el MapSource le permitirá seleccionar los datos de los tipos que haya disponibles.

Transferir datos desde el GPS al MapSource:

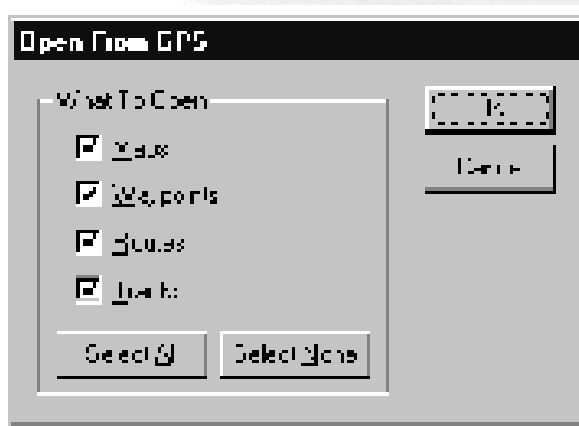
1. Seleccionar "Open from GPS" (Abierto desde el GPS) situado en el menú de File.

Esto mostrará el cuadro de diálogo de "Open from GPS". Seleccione los tipos de datos a abrir situando una marca en la casilla del tipo de datos.

2. Pulse **OK** para iniciar la transferencia.

Cuando se haya completado la transferencia el GPS mostrará el mensaje correspondiente.

Si necesita más información de una función en particular del MapSource consulte la sección de Referencia de este manual.



Cuadro de diálogo de Open From GPS (Abrir del GPS)

REFERENCIA

MENÚ DE FILE (ARCHIVO)

Menú de File

New (Nuevo): Abre un documento nuevo y vacío del MapSource.

Open (Abrir): Abre un documento del MapSource guardado anteriormente.

Save/Save As (Guardar/Guardar como): Guarda el documento del MapSource en curso.

Print (Imprimir): Imprime la pantalla del mapa gráfico en curso.

Print Preview (Vista preliminar): Muestra una vista preliminar de lo que se va a imprimir. Para imprimirlo pulse la tecla Print de la parte inferior de la página.

Print Setup (Ajuste de impresión): Activa el cuadro de diálogo del ajuste de impresión.

Open from GPS (Abrir del GPS): Esta opción muestra el cuadro de diálogo de "Open From GPS" y le permite transferir los datos seleccionados del GPS al ordenador. Se pueden seleccionar mapas, waypoints, rutas y tracks individualmente o en grupo y combinado y a continuación transferirlos para utilizarlos con la aplicación del MapSource. Cada uno de los tipos de datos se selecciona/no selecciona activando/desactivando la casilla que tengan al lado. Para seleccionar todo o no seleccionar nada pulse las teclas de la parte inferior, "Select All" o "Select None".

Save To GPS (Guardar en GPS): Esta opción muestra el cuadro de diálogo de "Save to GPS" (Guardar en el GPS) y le permite transferir los datos del MapSource seleccionados al GPS. Se pueden seleccionar mapas, waypoints, rutas y tracks individualmente o en grupo y combinado y a continuación transferirlos para utilizarlos con la aplicación del MapSource. Para seleccionar todo o no seleccionar nada pulse las teclas de la parte inferior, "Select All" o "Select None". Para completar esta operación tiene que tener conectado el GPS. El MapSource le indicará el progreso de transferencia mientras ésta tenga lugar.

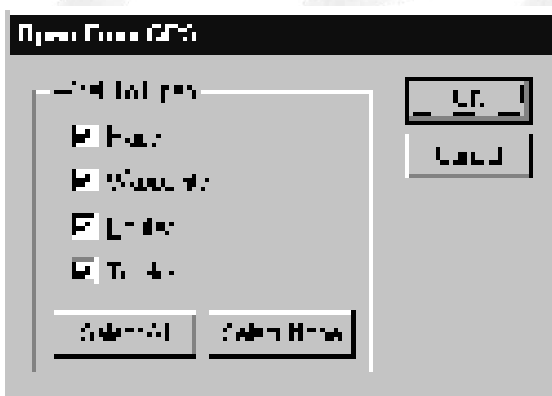
✓ Las unidades de GPS de Garmin tienen limitado el número de waypoints, de rutas, de tracks y de sets de mapa que se pueden guardar en la unidad. Consulte su manual del usuario del GPS para conocer los límites de su GPS.

Export (Exportar): Esta función permite al usuario exportar los datos del MapSource en un formato de texto delimitado para utilizarlo con un procesador de texto.

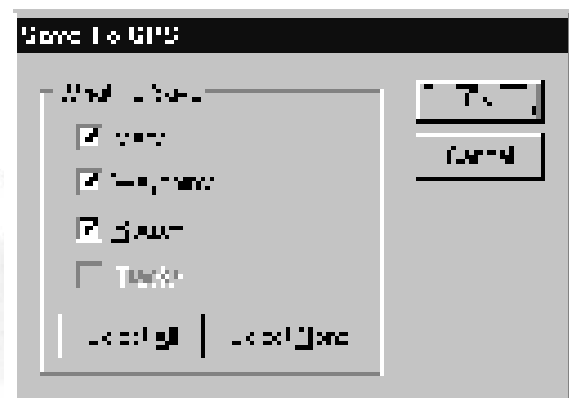
Import (Importar): Esta función permite al usuario abrir datos guardados utilizando el software de GARMIN PCX5 Versión 2.09. el MapSource puede mostrar waypoints (.wpt), rutas (.rte), tracks (.trk) o alguno de los mapas (.grm) con PCX5. Si está utilizando el mapa PCX5 (.grm), para evitar que la pantalla se bloquee, desconecte cualquier dato de mapa del MapSource seleccionando "No Map" de la selección de menú de "Region".

Recent Files (Archivos recientes): Esta área muestra los cuatro documentos del MapSource utilizados más recientemente. Para volver a abrir rápidamente uno de estos documentos pulse sobre el nombre del documento.

Exit (Salir): Cierra la aplicación del MapSource.



Cuadro de diálogo de Open From GPS



Cuadro de diálogo de Save To GPS

MENÚ DE EDIT (EDITAR)

Menú de Edit

Undo (Deshacer): Vuelve a la acción más reciente realizada por el usuario anterior a la última.

Cut, Copy, Paste (Cortar, copiar, pegar): Estas funciones funcionan como muchos de los programas Windows. Puede cortar o copiar cualquier información de lista del MapSource al portapapeles de Windows para los siguientes propósitos:

1. Para pegar datos de un documento del MapSource activo a otro documento activo del MapSource.
2. Para pegar la información del MapSource en un procesador de texto, a un editor de texto simple.

New Waypoint (Waypoint nuevo): Muestra las "User Waypoint properties" (Propiedades del waypoint del usuario). El waypoint asignará un nombre numérico al waypoint. Puede cambiar el nombre del waypoint, añadir una descripción, cambiar la posición, asignar una altitud, introducir una distancia aproximada, escoger un símbolo, seleccionar los colores de la pantalla (si tiene una unidad de color) y ajustar las opciones de pantalla para el waypoint. Cuando acabe pulse la tecla OK para añadirlo a la lista de waypoints y al mapa gráfico. Si quiere centrar el mapa gráfico en el nuevo waypoint pulse "Show on Map". Esto añadirá el waypoint a la lista de waypoints y centrará el mapa gráfico en el waypoint a la escala de zoom que haya seleccionado.

New Route (Ruta nueva): Muestra el cuadro de diálogo de "Route Properties". Para crear una ruta nueva pulse la tecla "Insert Waypoint" (Insertar waypoint) y seleccione un waypoint de la lista. Siga insertando waypoints siguiendo el orden en que tendrá lugar la navegación. Cuando se haya insertado el último waypoint pulse OK para añadir la nueva ruta a la lista. Si quiere guardar y visualizar la ruta nueva en el mapa gráfico pulse "Show on Map" (Mostrar en el mapa). Cuando crea una ruta el MapSource asigna automáticamente un nombre basado en el primer y el último waypoint de la ruta. Para cambiar el nombre de la ruta desactive la casilla de "Autoname". Esto activará el campo del nombre y podrá introducir un nombre de ruta nuevo.

Función	Tecla
Insertar	F4
Eliminar	F5
Duplicar	F6
Borrar	F7
Propiedades...	F8
Borrar Ruta	F9
Duplicar Ruta	F10
Eliminar Waypoint	F11
Eliminar Waypoint de Ruta	F12
Seleccionar Todo	F13
Preferencias...	F14

Menú de Edit (Editar)

Duplicate Route (Duplicar rutas): Duplica la ruta seleccionada de la lista de rutas.

Delete (Borrar): Borra waypoint(s), ruta(s), track(s) o datos de un set de mapa seleccionados de la lista de fichas o en la pantalla de mapa gráfico.

Remove Waypoint from Route (Borrar un waypoint de la ruta): Borra un waypoint seleccionado de la ruta.

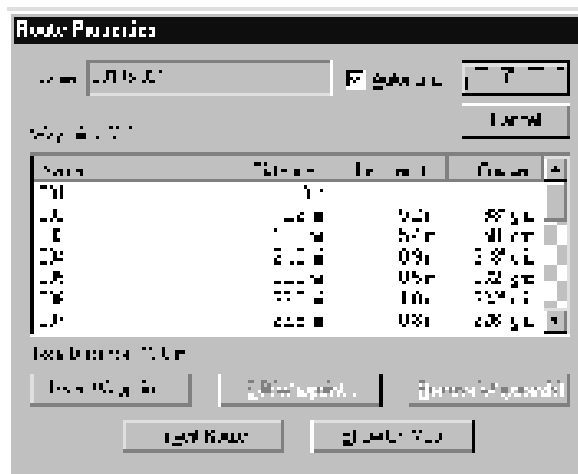
Properties (Propiedades): Activa el cuadro de diálogo de las propiedades de ruta, waypoint o track dependiendo de la casilla activada.

Select All (Seleccionar todo): Selecciona todos los datos de las fichas activos de la lista de fichas y en la pantalla de mapa gráfico.

Preferences (Preferencias)

Port (Puerto): Selecciona el puerto COM usado para las comunicaciones con su GPS de Garmin mediante el cable interface para PC. El COM1 a través del CPM 8 están seleccionados. Algunos ordenadores utilizan distintos nombres para los puertos de comunicación de serie, de forma que quizá sea necesario que escriba manualmente el nombre del puerto de serie. El MapSource tiene la habilidad de buscar y seleccionar automáticamente el puerto al que está conectado el GPS de Garmin. Para que el MapSource seleccione automáticamente el puerto de comunicación asegúrese de que el GPS está conectado. Pulse la tecla "Auto Detect", el MapSource mostrará el progreso de la búsqueda y le informará de cuando se haya realizado una conexión. Pulse OK para aceptar el puerto seleccionado.

Nivel de baudios: Esta opción selecciona el nivel de baudios utilizado para transferir datos hacia el GPS y del GPS. La selección que se recomienda es la de "Automatic". En este caso, el ordenador y el GPS negocian el nivel de baudios más alto posible. Si observa la operación a 9600 baudios, constantemente, quizá prefiera seleccionar manualmente un nivel de baudios que funcione mejor para su ordenador.



Cuadro de diálogo de Route Properties

El cuadro de diálogo de Route Properties puede utilizarse para crear rutas nuevas o modificar las ya existentes.

Map Detail (Detalles de mapa): Este control le permite ajustar la cantidad de detalles mostrados en la pantalla de mapa gráfico. Esto no afecta la cantidad de detalles transferidos al GPS.

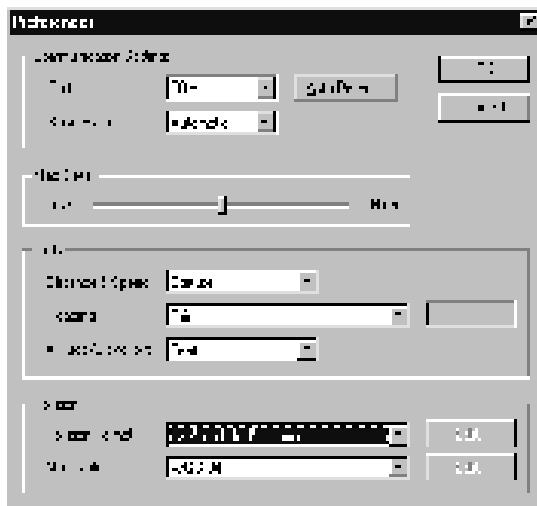
Distance/Speed (Distancia/velocidad): Puede seleccionar entre métricas, náuticas o statute. Todas las mediciones de la distancia o la velocidad reflejarán este ajuste.

Heading (Rumbo): La opción de rumbo le permite elegir entre los rumbos magnético, real, de usuario o de parrilla. El rumbo magnético calculará automáticamente la variación magnética del área geográfica. El rumbo real le mostrará el norte real y el de usuario le permitirá introducir una variación magnética. La parrilla proporciona el rumbo del norte real determinado por el formato de posición.

Altitude/Elevation (Altitud/altura): Podrá elegir pies o metros para seleccionar entre los distintos formatos disponibles.

Position Format (Formato de posición): Esta opción permite al usuario seleccionar entre distintos formatos disponibles.

Map Datum (Datos de mapa): Esta opción permite al usuario seleccionar entre más de 100 datos de mapa distintos permitiendo al MapSource asimilarse a cualquier carta o mapa de papel.



Cuadro de diálogo de preferencias

MENÚ DE VIEW (VER)

Menú de View

Display Selected Items (Mostrar los objetos seleccionados): Muestra los objetos seleccionados de la lista de fichas del mapa gráfico. El rumbo del menú cambiará para reflejar los objetos que se han seleccionado de la lista. Como ejemplo, si se selecciona un waypoint de la lista de waypoints, el menú leerá "Display Selected Waypoint".

Go To Position (Ir a una posición): Le permite introducir una posición para visualizarla en la pantalla de mapa gráfico.

Zoom In: Disminuye la escala del zoom, mostrando un área más pequeña y más detallada.

Zoom Out: Aumenta la escala del zoom, mostrando un área mayor y menos detalle.

Zoom In Max: Aumenta la escala de zoom para centrar la región que esté actualmente en curso.

GPS Map Detail (Detalle de mapa de GPS): Cuando se confirma este menú el MapSource mostrará el mapa en curso que será transmitido al GPS. Al no confirmar esta opción obtendrá una transmisión de imagen de mapa más rápida y reducirá la necesidad de tener el CD dentro del CD ROM del PC.

Region (Región): Le permite seleccionar un MapSource y una región en concreto para que se muestre en la pantalla del mapa gráfico. Puede seleccionar una región de cualquier MapSource que haya instalado en su PC. Si ha seleccionado una región que se haya instalado pero no tiene el CD correspondiente en su CD ROM le aparecerá un mensaje que le advertirá de que tiene que insertar el CD adecuado.

Zoom Scale (Escala de Zoom): Le permite seleccionar rápidamente una escala de zoom de una lista.

Find City (Buscar una ciudad): Esta herramienta le permite emplazar una ciudad introduciendo su nombre y visualizar el mapa gráfico.

Buscar una ciudad por el nombre y visualizarla en el mapa gráfico:

1. Escoja la herramienta de "Find City".
2. Introduzca el nombre de la ciudad deseada.
3. Seleccione la ciudad de la lista y pulse la tecla **Center on City** (Centrar en la ciudad).

Display Selected Items	Ctrl+D
Full Screen	Alt+F11
Zoom In	+
Zoom Out	-
Zoom In Max	Ctrl+I
Zoom Out Regular	Ctrl+O
✓ GPS Map Detail	Ctrl+C
Region	▶
Zoom Scale	▶
Tools	▶
✓ Status Bar	
Find City	Ctrl+F

Menú de View (Ver)

✓ Sólo se listan las ciudades de la región seleccionada. Por ejemplo, si la región seleccionada es Hawaii no aparecerán las ciudades de los Estados Unidos continentales.

4. Pulse la tecla **Center On City**, pulse dos veces sobre el nombre de la ciudad o pulse ENTER para visualizar la ciudad en la pantalla del mapa gráfico. Quizá sea necesario realizar un zoom In para ver el nombre de la ciudad.

MENÚ DE TOOLS (HERRAMIENTAS)

Menú de Tools

Zoom Tool (Herramienta de Zoom): Esta herramienta permite realizar un zoom rápidamente sobre un área específica del mapa geográfico.

Para realizar un zoom de acercamiento en el mapa gráfico:

1. Seleccione la herramienta Zoom del menú de herramientas.
2. Pulse la tecla izquierda del ratón para realizar un zoom de un paso y recentrar el mapa gráfico en ese punto.

✓ Al mantener pulsada la tecla ctrl. cuando se pulse la tecla izquierda del ratón se centrará el mapa gráfico sin cambiar el nivel de zoom.

3. Para realizar un zoom sobre un área definida mantenga pulsada la tecla izquierda del ratón y trace un recuadro que cubra el área.

Para realizar un zoom de alejamiento en el mapa gráfico:

1. Pulse la tecla derecha del ratón y aumentará la escala de zoom un paso.

Hand Tool (Herramienta de mano): Esta herramienta permite realizar un pan rápidamente por la pantalla de mapa gráfico.

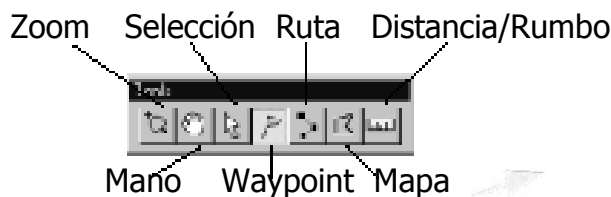
Para realizar un pan por la pantalla de mapa gráfico:

1. Emplace la mano en el mapa gráfico, mantenga pulsada la tecla izquierda del ratón y arrastre la mano por el mapa gráfico para

visualizar las distintas áreas. Suelte la tecla del ratón para visualizar el área.

<u>Z</u> oom	z
<u>H</u> and	h
<u>S</u> election	s
<u>W</u> aypoint	w
<u>R</u> oute	r
✓ <u>M</u> ap	m
<u>D</u> istance/Bearing	d

Menú de Herramientas



Barra de herramientas de "Tool"

Podemos acceder a las herramientas disponibles en el menú de Tools a través de la barra de herramientas o del teclado. Para activar una herramienta pulse la tecla correspondiente de la barra de herramientas o pulse la letra que corresponda con la herramienta en pantalla.

Herramienta de selección: Esta herramienta le permitirá seleccionar objetos y editar waypoints y rutas directamente en el mapa gráfico.

Para seleccionar un objeto en la pantalla de mapa gráfico:

1. Emplace la herramienta de selección sobre el objeto y pulse la tecla izquierda del ratón. Cuando se haya seleccionado el objeto aparecerá sombreado en amarillo.

Waypoint: La herramienta de waypoint le permite crear rápidamente waypoints en la pantalla de mapa gráfico.

Ruta: La herramienta de ruta le permite crear rápidamente o utilizar waypoints existentes del mapa gráfico para determinar una ruta.

Letras del teclado:

Z	Zoom
H	Mano
S	Selección
W	Waypoint
R	Ruta
M	Mapa
D	Distancia/Rumbo

Herramienta de mapa: Esta herramienta le permite añadir y borrar mapas del set de mapas

Para añadir un mapa al set de mapas:

1. Emplace la herramienta de mapa dentro de unos límites geográficos. Los límites del mapa aparecerán seleccionados en amarillo si son nuevos.
2. Pulse la tecla izquierda del ratón para añadir un único mapa al set de mapas.
3. Para seleccionar varios mapas a la vez mantenga pulsada la tecla izquierda del ratón y trace un recuadro. Todos los mapas incluidos dentro del rectángulo serán seleccionados. Una vez se haya añadido un mapa al set de mapas éste será sombreado en rojo.

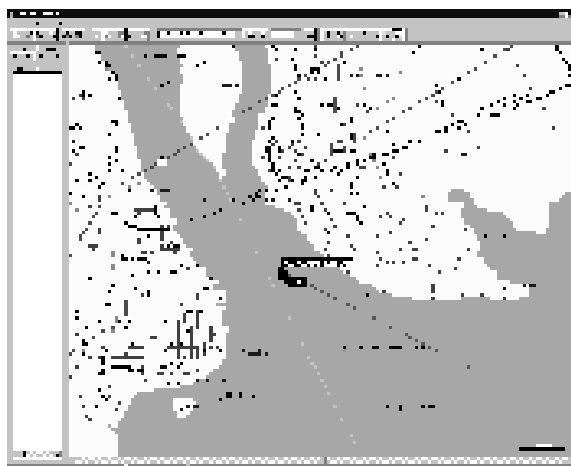
Para borrar un mapa del set de mapas:

1. Pulse la tecla izquierda del ratón en un mapa sombreado de rojo para borrarlo del set de mapas.
2. Para borrar varios mapas a la vez mantener pulsada la tecla **ctrl.** y la tecla izquierda del ratón y trazar un rectángulo sobre el área que quiera eliminar. Todos los mapa incluidos dentro del rectángulo se borrarán del set de mapas.

Herramienta de distancia/rumbo: La herramienta de distancia/rumbo le permite determinar la distancia y el rumbo desde un punto a otro del mapa gráfico.

Para determinar una distancia y rumbo:

1. Emplace la herramienta de distancia/rumbo en un punto del mapa gráfico y pulse la tecla izquierda del ratón.
2. Desplace la herramienta hasta otro emplazamiento y pulse la tecla izquierda del ratón. La distancia y el rumbo desde el punto de inicio hasta el de destino aparecerán en la barra de estado a lo largo de la parte inferior de la aplicación del MapSource.



Herramienta de Distancia/rumbo

Cuando se utiliza la herramienta de distancia/rumbo, la distancia y el rumbo desde un punto inicial hasta el cursor se mostrará en la barra de estado de la parte inferior de la aplicación del MapSource.

MENÚ DE HELP (AYUDA)

Menú de ayuda

Contents (contenidos): Muestra la lista de fichas de Help Contents (Contenidos de ayuda).

Index (Índice): Muestra la lista de fichas de Help Index (Índice de ayuda).

About MapSource (A cerca del MapSource): Muestra el cuadro de About (A cerca). El cuadro de About contiene información sobre la aplicación del MapSource. Las versiones de la aplicación, los datos y los productos instalados pueden determinarse en esta página.

Crear waypoints

Un waypoint es una localización geográfica guardada en memoria. Los waypoints se pueden crear en el MapSource utilizando la herramienta de waypoint o el cuadro de diálogo de las propiedades del waypoint. Si ha creado el waypoint en una función de mapa, el nombre del waypoint será una abreviatura de la función. Si el waypoint se ha creado en un emplazamiento abierto, el MapSource asignará un nombre numérico al

waypoint. Todas las propiedades del waypoint se pueden cambiar permitiéndole personalizar el waypoint.

Crear un waypoint utilizando la herramienta de waypoint

Hay tres formas de seleccionar la herramienta de waypoint:

1. Seleccionando Waypoints del menú de Tools.
2. Seleccionando la herramienta de waypoint de la barra de herramientas de Tools.
3. Utilizando la tecla **W** del teclado.

Cuando se ha seleccionado la herramienta de waypoint aparecerá al lado del puntero del ratón una bandera similar al icono de herramienta de waypoint.



Menú de ayuda

CREAR WAYPOINTS

Crear un waypoint en el mapa gráfico:

1. Situar el puntero del waypoint en un emplazamiento del mapa gráfico.
2. Pulsar la tecla izquierda del ratón.

Se mostrará el cuadro de diálogo de las propiedades del waypoint. Para aceptar el waypoint pulse las teclas **OK** o **Show on Map**. Para rechazar el waypoint pulse **Cancel**.

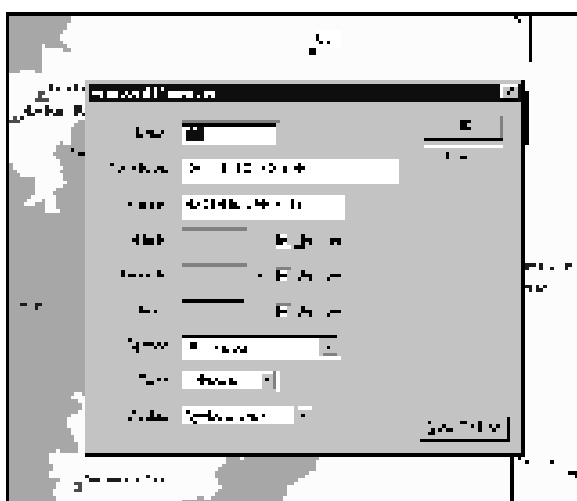
Crear un waypoint con las propiedades de waypoint

Seleccione **New Waypoint** situado en el menú de Edit. Esto mostrará el cuadro de diálogo de las propiedades del waypoint. El MapSource asignará un nombre y emplazamiento basado en el centro del mapa gráfico. Podrá introducir un nombre nuevo, cambiar la descripción, introducir una posición nueva, introducir una altitud, asignar una escala de proximidad. Asignar una profundidad (sólo con productos de sonda), seleccionar un símbolo,

seleccionar el color de un waypoint (no todas las unidades disponen de distintos colores) y determinar la información que quiera mostrarse en pantalla.

Cosas a recordar:

1. Cuando se cambia el nombre o la descripción, recuerde que todos los GPS's Garmin sólo pueden mostrar un número limitado de caracteres. El nombre o la descripción se verá truncada en el GPS si supera los límites de la unidad. Si hay varios waypoints con idénticos nombres después de haber sido truncados, sólo uno de ellos quedará guardado en el GPS. Consulte el manual del usuario del GPS para determinar las limitaciones de su equipo.
2. Todos los waypoints del MapSource pueden contener información de proximidad. Si su GPS puede utilizar waypoints de proximidad y waypoints nuevos que contienen un nivel de proximidad se guardan en el GPS, a continuación todos los waypoints de la lista de proximidad de la unidad de GPS se borrarán y serán reemplazados por nuevos waypoints del MapSource.



Crear un waypoint

Cuando se crea un waypoint en el mapa gráfico se muestran las propiedades del waypoint. Para aceptar el nuevo waypoint pulse "OK" o "Show On Map". Para rechazar el waypoint pulse "Cancel".

EDITAR WAYPOINTS

Para editar un waypoint tiene que tener en pantalla el cuadro de diálogo de las propiedades de waypoint. Para visualizar el cuadro de diálogo de las propiedades de waypoint pulse dos veces sobre el waypoint de la lista o en el mapa gráfico con la herramienta de selección. Se pueden modificar nueve propiedades, el nombre, la descripción, la posición, la altitud, la profundidad, la escala de proximidad, el símbolo, el color y la pantalla.

Name (Nombre): La mayoría de los sistemas GPS de Garmin limitan el nombre a seis caracteres. Si la envergadura del nombre supera los límites de su unidad, el nombre aparecerá cortado.

Description (Descripción): Se puede introducir una descripción para ayudar a identificar el waypoint. Los GPS's de Garmin tienen un número máximo de caracteres permitidos para el campo de descripción. Si la descripción que se introduce supera los límites de la unidad, la descripción se verá partida. Por favor, consulte el manual del GPS para determinar los límites de su equipo.

Position (Posición): Las coordenadas del waypoint se muestran en el campo de posición. Las coordenadas se mostrarán en el formato de posición seleccionado en preferencias.

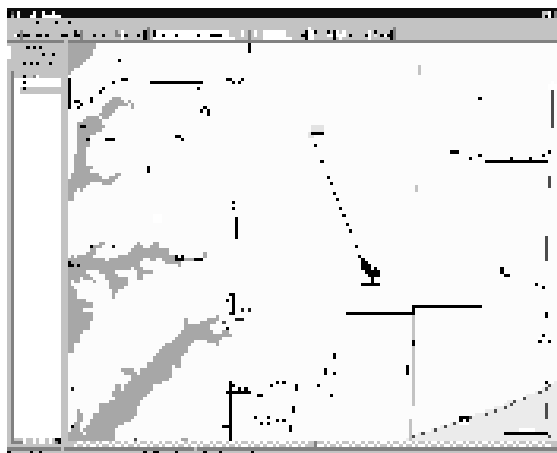
Altitud: Si se conoce podrá introducir una altitud para el waypoint. Si se desconoce la altitud confirme la casilla de Unknown.

Proximity (Proximidad): Podrá introducir un valor para la advertencia de proximidad. Esta propiedad no se utiliza por todos los sistemas GPS de Garmin. Si no quiere incluir datos de proximidad o su equipo no es compatible con los datos de proximidad, marque la casilla de Unknown.

Depth (profundidad): Podrá introducir una profundidad para los waypoints subacuáticos. Esto es sólo compatible con unidades combinadas de GPS/Sonda. Si se desconoce la profundidad o su unidad no es compatible marque la casilla de Unknown.

Symbol (Símbolo): Le permite elegir de entre unos 100 símbolos distintos. Si selecciona un símbolo no soportado por su GPS éste será representado por un símbolo en forma de cuadro.

2. Para borrar varios waypoints a la vez trace un recuadro por encima de los waypoints o mantenga pulsada la tecla **Shift** mientras va seleccionando los waypoints individualmente. Una vez seleccionados los waypoints pulse la tecla **Supr** o seleccione "Delete Waypoints" del menú de Edit.



Desplazar un waypoint

CREAR RUTAS

Crear rutas

Hay dos formas de crear una ruta nueva en el MapSource, en el mapa gráfico o utilizando el cuadro de diálogo de "Route Properties" (Propiedades de ruta).

Crear una ruta con la herramienta de ruta:

Hay tres formas:

1. Seleccionando "Route" del menú de herramientas.
2. Seleccionando "Route Tool" (Herramienta de ruta).
3. Utilizando la tecla **r** del teclado.

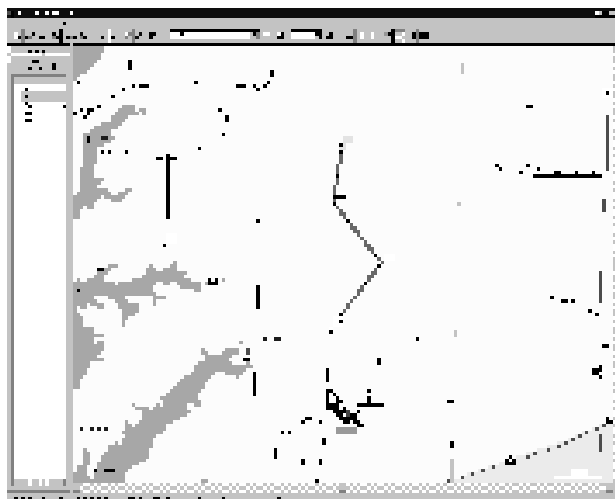
Una vez seleccionada la herramienta de ruta, pulse sobre los waypoints siguiendo la frecuencia en la que quiere que aparezcan en la ruta. Si no hay ningún waypoint allí donde pulse, se creará uno nuevo en esa localización. Se irán creando nuevos tramos de localización a localización. Cuando haya introducido todos los waypoints que quiera que aparezcan en la ruta, pulse la tecla **ESCAPE** para finalizarla. Se creará una ruta y se la nombrará utilizando los nombres del primer y del último waypoint.

Crear una ruta con las propiedades de ruta:

Empiece seleccionando "New Route" del menú de Edit, se mostrará el cuadro de diálogo de "Route Properties" (Propiedades de ruta).

1. Pulse sobre **Intsert Waypoints** (Insertar waypoints) para visualizar el cuadro de diálogo de "Select Waypoint" (Seleccionar waypoint).
2. Seleccione el waypoint que quiera insertar y pulse **OK**.

Repita el proceso escogiendo los waypoints siguiendo el orden que quiere navegar por ellos.



Crear una ruta con la herramienta de ruta

Nombrar una ruta

Si la casilla de Autaname está confirmada el MapSource nombrará automáticamente la ruta utilizando los nombres del primer y del último waypoint de la ruta. Para introducir un nombre diferente extraiga la marca de la casilla.

Invertir una ruta

Puede invertir el orden de los waypoints de una ruta pulsando la tecla **Invert Route** (Invertir ruta). Esta función es conveniente cuando quiera navegar una ruta siguiendo el orden inverso. Cuando haya acabado pulse **OK** o **Show on Map** para guardar la ruta.

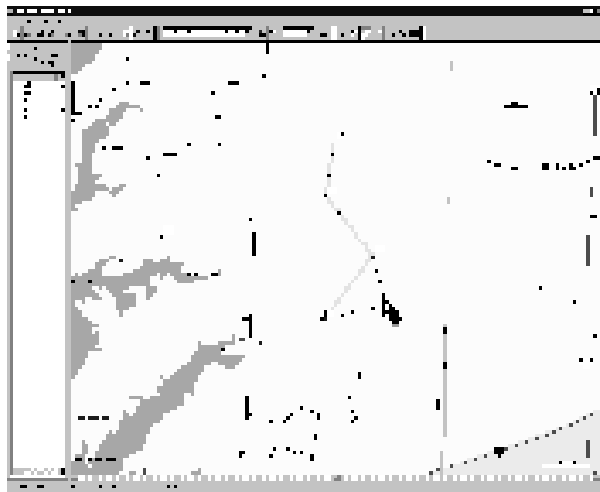
EDITAR RUTAS

Editar rutas

Editar una ruta utilizando la herramienta de selección

Añadir waypoints a una ruta existente:

1. Seleccione la herramienta de selección situada en el menú de herramientas.
2. Seleccione la ruta utilizando la herramienta de selección. Cuando la haya seleccionado ésta aparecerá en amarillo.
3. Pulse sobre el primer y el último waypoint de la ruta.
4. Desplace la línea de extensión hasta un waypoint existente o un emplazamiento de mapa y pulse la tecla izquierda del ratón.



Añadir un waypoint a un tramo de ruta

Para añadir un waypoint a un tramo de ruta seleccione la ruta con la herramienta de selección. Pulse sobre el tramo al que quiera añadir el waypoint y arrástrelo hasta el nuevo emplazamiento o waypoint. Cuando haya seleccionado la localización vuelva a pulsar la tecla.

Borrar un waypoint de una ruta:

1. Seleccione la herramienta de selección del menú de Tools.

2. Seleccione la ruta pulsando sobre ella con la tecla izquierda del ratón.
3. Con el puntero del ratón sobre el waypoint que quiera borrar pulse su tecla izquierda.
4. Seleccione "Remove Waypoint from Route" (Borrar waypoint de la ruta) del menú de Edit.

Editar una ruta utilizando Route Properties:

1. Seleccione la ruta de la lista de rutas o del mapa gráfico.
2. Seleccione "Route Properties" del menú de Edit para visualizar su cuadro de diálogo.

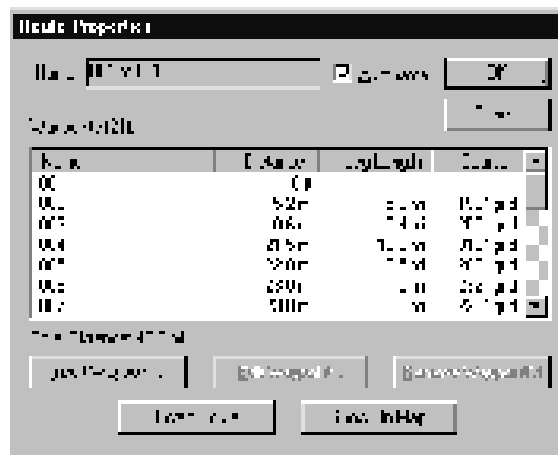
Name (Nombre): Para cambiar el nombre de la ruta asegúrese de que la casilla de Autaname no está marcada y escriba un nombre nuevo.

Adding a Waypoint (Añadir un waypoint): Para añadir un nuevo waypoint pulse sobre el waypoint de la lista de la ruta que siga directamente al punto que quiera añadir. Pulse sobre la tecla **Insert Waypoint**. Seleccione un waypoint de la lista de waypoints. El waypoint se insertará automáticamente delante del punto de la lista que haya seleccionado.

Removing a Waypoint (Borrar un waypoint): Para borrar un waypoint de una ruta seleccione el waypoint de la lista de la ruta y pulse la tecla **Remove Waypoint**.

Editing a Route Waypoint (Editar un waypoint de la ruta): Seleccione el waypoint de la lista y pulse la tecla **Edit Waypoint**.

Inverting a Route (Invertir una ruta): La tecla **Invert Route** invertirá el orden de los waypoints, haciendo que el último sea el primero.



Propiedades de la ruta

El cuadro de diálogo de las propiedades de la ruta puede utilizarse para crear nuevas rutas o modificar rutas existentes.

CREAR SETS DE MAPAS

Crear y utilizar sets de mapa

- ✓ No todos los sistemas GPS de Garmin pueden utilizar mapas detallados. Compruebe con su manual de GPS si su unidad es compatible.

Qué es un set de mapa

Un set de mapa es uno o más mapas regionales detallados del mapa gráfico. Las regiones se determinan por los datos del MapSource que se hayan transmitido. Puede seleccionar mapas de más de un MapSource pero sólo verá datos de uno de ellos.

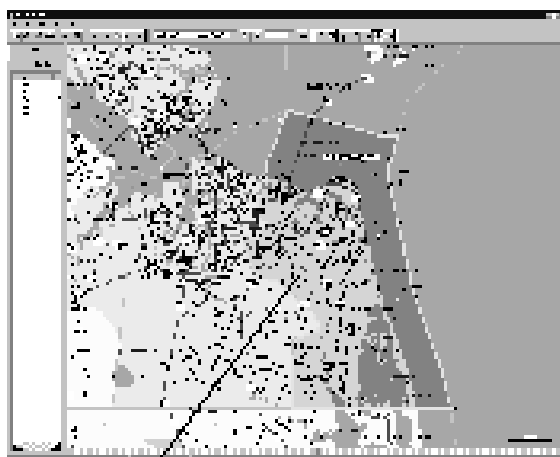
Como ejemplo, si selecciona datos topográficos y de carreteras y recreo de la misma área geográfica no verá una combinación de topografía con carreteras. Sólo verá datos de Roads & Rec (Carreteras y recreo).

Seleccionar un mapa regional utilizando la herramienta de mapa:

1. Seleccione una escala de zoom que le permita visualizar los límites regionales.
2. Seleccione la herramienta de Map situada en el menú de Tools.

Cuando la herramienta de Map está localizada en un mapa regional detallado más pequeño, los bordes de la región se mostrarán seleccionados en

amarillo y el nombre y la memoria requerida para la región se mostrarán en la barra de estado. Para seleccionar un mapa regional detallado, pulse la tecla izquierda del ratón sobre la región seleccionada. Para seleccionar varios mapas trace un recuadro que cubra las áreas que quiera seleccionar. Al seleccionar mapas éstos se añaden a la lista de fichas de mapas. El número de mapas y la memoria requerida para guardarlos aparecen en la parte inferior de las fichas de mapas.



Seleccionar un mapa regional detallado

Cuando la herramienta de mapa se sitúa dentro de los límites de un mapa detallado, los bordes del mapa detallado aparecen en amarillo. Para seleccionar el mapa, pulse con el ratón mientras está seleccionado el borde. Cuando se ha añadido el mapa al set de mapas, el área del mapa detallado aparecerá sombreado en rojo.

SETS DE MAPAS

Deseleccionar mapas regionales utilizando la herramienta de mapa:

1. Escoja la herramienta de mapa localizada en el menú de Tools.
2. Sitúe la herramienta de mapa dentro de los límites de la región que quiera deseleccionar y pulse la tecla izquierda del ratón
3. Para borrar varios mapas a la vez mantenga pulsada la tecla **ctrl.** y trace un recuadro sobre las regiones de la pantalla del mapa gráfico.

Deseleccionar mapas regionales de la lista de mapas:

1. Seleccione el mapa regional que quiera borrar.
2. Seleccione "Delete" del menú de Edit y pulse la tecla **Supr.**

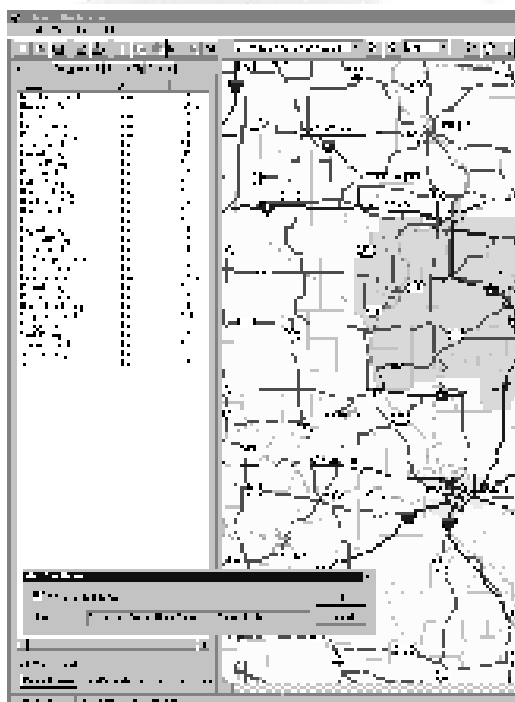
3. Para borrar varios mapas a la vez trace un recuadro que cubra los mapas regionales y pulse **Supr.** o seleccione "Delete" del menú de Edit.

Nombrar un set de mapas

La tecla **Map Set Name** y el campo del nombre están situados en la parte inferior de la lista de mapas. El MapSource nombrará automáticamente un set de mapas cuando éste se cree.

Para renombrar un set de mapas:

1. Pulse la tecla **Map Set Name** situada en la parte inferior de la lista de mapas.
2. Verifique que la casilla de Autoname del cuadro de diálogo de Map Set Name no está marcada.
3. Introduzca un nombre nuevo en el campo del nombre.



Nombrar un set de mapas

TRANSFERENCIA DE DATOS

Transferir datos al GPS

Transferir datos del MapSource al GPS:

1. Seleccione "Save to GPS" (Guardar en el GPS) del menú de File.

Se mostrará el cuadro de diálogo de "Save to GPS", cada uno de los datos va acompañado por una casilla. Para seleccionar un tipo de datos a transferir marque la casilla adecuada. Deseleccione un tipo de datos desmarcando la casilla adecuada. Pulse la tecla "Select All" para seleccionar todos los datos o "Select None" para deseleccionarlos todos.

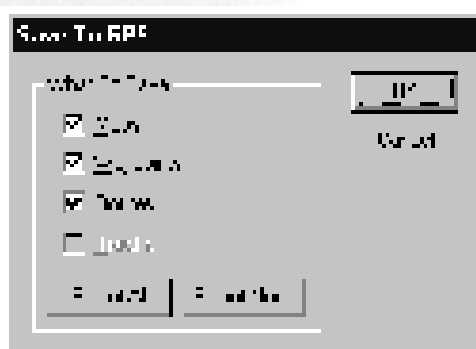
Cuando se transmiten los datos aparece un indicador del progreso. Si está transfiriendo sets de mapa la transferencia de datos puede durar hasta una hora.

Transferir datos del GPS

Transferir datos del GPS al MapSource:

1. Seleccione "Open From GPS" (Abrir del GPS) localizado en el menú de File.

Se desplegará el cuadro de diálogo de "Open From GPS". Cada tipo de dato se acompaña por una casilla de confirmación. Para seleccionar el tipo de datos a transferir emplace una marca en la casilla adecuada. Deseleccione un tipo de datos sacando la marca. Pulse la tecla Select All para seleccionar todos los datos o la tecla Select None para deseleccionarlos.



Cuadro de diálogo de "Save To GPS" (Guardar en GPS)

DOCUMENTOS DEL MapSource

Guardar un documento del MapSource

Para guardar un documento del MapSource:

1. Seleccione "Save" del menú de File.
2. Seleccione un emplazamiento de su documento del MapSource y pulse la tecla **Save**.

Abrir un documento guardado previamente

Para abrir un documento del MapSource guardado previamente:

1. Seleccione "Open" (Abrir) del menú de File.
2. Seleccione el documento guardado y pulse la tecla "Open".

Si tiene un documento abierto, el MapSource lo cerrará. Si se tienen que guardar los datos del documento abierto el MapSource le avisará antes de cerrar el documento. Sólo puede haber un documento abierto del MapSource. Puede llevar a cabo varios ejemplos del MapSource, simultáneamente, permitiéndole negociar con la información fácilmente.

Importar un archivo de datos del PCK5 de Garmin

Para importar datos del PCX5 de Garmin:

1. Seleccione "Import" del menú de File.
2. Seleccione el archivo de datos del PCX5 y pulse la tecla **Open**.

El MapSource puede mostrar waypoints (.wpt), rutas (.rte), tracks (.trk) o uno de los mapas que tengan PCX5 (.grm).

- ✓ Para evitar interferencias en la pantalla desconecte cualquier dato del MapSource si utiliza un mapa del PCX5.



Cuadro de diálogo de "Save As"

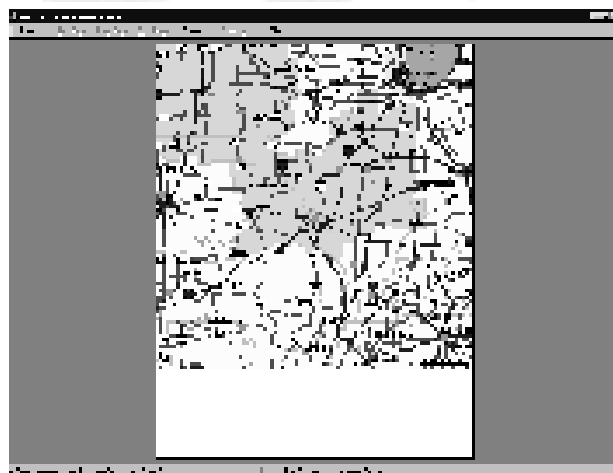


Cuadro de diálogo de "Open"

IMPRIMIR

Imprimir el mapa gráfico

Las funciones de Print (Imprimir), Print Preview (Vista preliminar) y Print Setup (Imprimir...) funciona como en Windows. Utilice Print Setup para seleccionar la impresora y ajustar sus propiedades. Para visualizar lo que se va a imprimir seleccione Print Preview. Para imprimir el mapa gráfico mostrado en curso seleccione Print del menú de File. Sólo se puede imprimir una representación del mapa gráfico del MapSource.

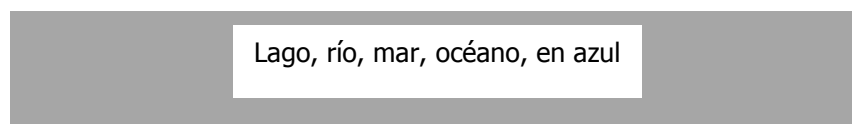
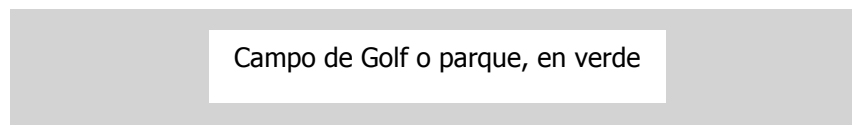
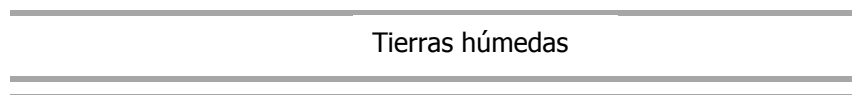
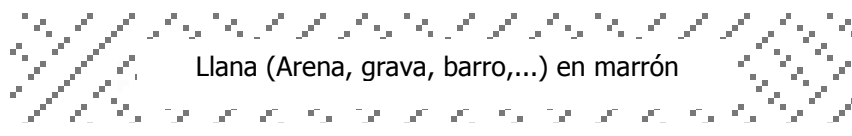


Vista preliminar








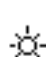









APÉNDICE A

LEYENDAS DEL MAPA










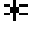







Areas



LEYENDAS DEL MAPA

-  Ayuda para la navegación iluminada (Multicoloreado)
-  Ayuda para la navegación iluminada (Azul)
-  Ayuda para la navegación iluminada (Violeta)
-  Ayuda para la navegación iluminada (Naranja)
-  Ayuda para la navegación iluminada (Amarillo)
-  Ayuda para la navegación iluminada (Verde)
-  Ayuda para la navegación iluminada (Rojo)
-  Ayuda para la navegación iluminada (Blanco)
-  Ayuda para la navegación no iluminada (Multicoloreado)
-  Ayuda para la navegación no iluminada (Naranja)
-  Ayuda para la navegación no iluminada (Amarillo)
-  Ayuda para la navegación no iluminada (Negro)
-  Ayuda para la navegación no iluminada (Verde)
-  Ayuda para la navegación no iluminada (Rojo)
-  Ayuda para la navegación no iluminada (Blanco)
-  Ayuda para la navegación no iluminada (Otro color o color desconocido)
-  Ayuda para la navegación no (Clasificación desconocida)

AYUDAS PARA LA NAVEGACIÓN Y OBSTRUCCIONES

-  Baliza de día, diamante blanco
-  Baliza de día, cuadrado verde
-  Baliza de día, triángulo rojo
-  Radio baliza
-  Bozina de niebla
-  Naufragio
-  Obstrucción
-  Sondeando
-  Roca sumergida en agua poco profunda
-  Roca cubierta
-  Obstrucción sumergida
-  Obstrucción cubierta
-  Obstrucción visible a profundidad
-  Naufragio sumergido, no peligroso
-  Naufragio sumergido, peligroso
-  Naufragio visible
-  Obstrucción inclasificable

NEGOCIOS Y ATRACCIONES

- | | |
|---|--|
|  Transporte por tierra |  Zoos y acuarios |
|  Transporte por aire |  Parques y jardines |
|  Reparación de automóviles |  Escuelas, institutos y universidades |
|  Alquiler de automóviles |  Bibliotecas |
|  Estaciones de servicio |  Museos e historia |
|  Parking |  Parques de atracciones |
|  Alojamiento |  Cines |
|  Campamentos y parques naturales |  Bares y clubs nocturnos |
|  Comida |  Teatros |
|  Compras |  Campos de golf |
|  Departamentos de almacenes |  Marinas |
|  Bancos |  Farmacias |
|  Oficinas de correos |  Hospitales |

PUNTOS DE INTERÉS

	Área de peligro		Duchas
	Presa		Aseos
	Piscina		Agua potable
	Esquí		Rampa para la embarcación
	Área de fotografía		Naufragio
	Área de pic-nic		Comida
	Parque		Gasolina
	Campamento		Pescado
	Parking		Marca de día, triángulo rojo
	Información		Marca de día, triángulo verde
	Primeros auxilios		Marina
	Teléfono		Salida
	Aeropuerto		Cabina de peaje
			Balanza

APÉNDICE B

COMBINACIÓN DE TECLAS

Menú de File

Documento nuevo _____	ctrl. + N
Abrir un documento existente _____	ctrl. + O
Guardar un documento _____	ctrl. + S
Imprimir mapa gráfico _____	ctrl. + P
Abrir del GPS _____	ctrl. + Shift + O
Guardar en el GPS _____	ctrl. + Shift + S

Menú de Edit

Deshacer _____	ctrl. + Z
Cortar _____	ctrl. + X
Copiar _____	ctrl. + C
Pegar _____	ctrl. + V
Waypoint nuevo _____	ctrl. + W
Ruta nueva _____	ctrl. + R
Borrar _____	Supr
Eliminar waypoint de la ruta _____	ctrl. + Supr
Seleccionar todo _____	ctrl. + A

Menú de View

Mostrar objetos seleccionados _____	ctrl. + D
Ir a una posición _____	ctrl. + T
Zoom in _____	+
Zoom out _____	-
Zoom Max _____	ctrl. +
Zoom out una región _____	ctrl. -
Detalles del mapa de GPS _____	ctrl. + G
Buscar una ciudad _____	ctrl. + G

Menú de Tools

Herramienta de Zoom _____	z
Herramienta de mano _____	t
Herramienta de selección _____	s
Herramienta de waypoint _____	w
Herramienta de ruta _____	r

Herramienta de mapa _____ m
Herramienta de distancia/rumbo _____ d

ÍNDICE

Introducción	1
Contrato de licencia del software	1
Precauciones	3
Servicio al cliente	4
Inicialización	5
Inicializar el MapSource	5
Conectar el GPS a un ordenador	6
Buscar su camino por el MapSource	7
Recorrido rápido	11
Recorrido por el MapSource	11
Referencia	20
Menú de File (Archivo)	20
Menú de Edit (Editar)	22
Menú de View (Ver)	25
Menú de Tools (Herramientas)	27
Menú de Help (Ayuda)	30
Crear waypoints	31
Editar waypoints	33
Crear rutas	35
Editar rutas	37
Crear sets de mapas	39
Sets de mapas	40
Transferencia de datos	42
Documentos del MapSource	43
Imprimir	44
Apéndice A	45
Leyendas de mapa	45
Apéndice B	50
Combinación de teclas	50

